

- **Odonates**

La Réserve Naturelle du Bois du Parc ne présente pas de point d'eau favorable à la reproduction des espèces d'odonates. Cependant, du fait de la présence de l'Yonne à proximité, certaines espèces utilisent les pelouses de la Réserve Naturelle comme lieu de repos de maturation ou de chasse.

Quatre espèces d'odonates ont été inventoriées au droit de la Réserve Naturelle.

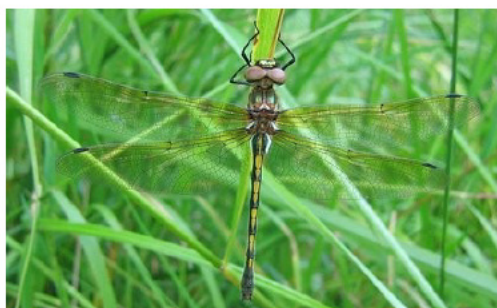
Nom scientifique	Nom vernaculaire	Année	PNA/P RA	Protection nationale
<i>Aeshna cyanea</i> (Müller, 1764)	Æschne bleue	2011		
<i>Onychogomphus forcipatus</i> <i>forcipatus</i> (Linnaeus, 1758)	Gomphe à pincés	2007		
<i>Oxygastra curtisii</i> (Dale, 1834)	Cordulie à corps fin	2009	X	X
<i>Platycnemis pennipes</i> (Pallas, 1771)	Agrion à larges pattes	2007		

Tableau 11 : Liste des espèces d'Odonates de la RNN

Parmi ces espèces, la plus remarquable est sans conteste la Cordulie à corps fin qui est protégée au niveau national et inscrite à l'annexe II de la Directive « Habitats-Faune-Flore ». Elle apprécie les parties calmes des grandes rivières pour se reproduire. Cette espèce est ciblée dans le plan d'action national en faveur des odonates.

La Bourgogne se situe en marge Nord-Est de la distribution française de l'espèce. Dans la région, l'espèce semble répartie sur l'ensemble du territoire mais sans présenter de gros foyers de populations. Cependant, il y a fort à parier que le nombre de stations est sous-estimé à l'heure actuelle et que la recherche d'exuvies sur les milieux potentiels pourrait augmenter considérablement le nombre de stations de l'espèce.

En l'état actuel des connaissances, malgré le peu de données collectées, l'espèce semble bien présente en Bourgogne (sources PRA Odonates Bourgogne, SHNA, CENB 2013).



Cordulie à corps fin (*oxygastra curtisii*) G.DOUCET

• **Orthoptères**

Les pelouses sèches présentes dans la Réserve Naturelle sont des milieux favorables à une diversité en espèce d'orthoptères. La majorité des données concernant ce groupe sont issues de l'inventaire entomologique réalisé en 2003 par le CENB.

Au total, 18 espèces ont été identifiées au sein de la RNN du Bois du Parc.

Tableau 12 : Liste des espèces d'orthoptères de la RNN

Nom scientifique	Nom vernaculaire	Année	LR Domaine néoral
<i>Bicolorana bicolor</i> (Philippi, 1830)	Decticelle bicolore	2003	Espèce non menacée
<i>Calliptamus barbarus</i> (Costa, 1836)	Caloptène ochracé	2003	Espèce menacée, à surveiller
<i>Calliptamus italicus</i> (Linnaeus, 1758)	Caloptène italien	2003	Espèce non menacée
<i>Chorthippus brunneus</i> (Thunberg, 1815)	Criquet duettiste	2003	Espèce non menacée
<i>Ephippiger ephippiger</i> (Fiebiger, 1784)	Éphippigère des vignes	2011	Espèce menacée, à surveiller
<i>Euchorthippus declivus</i> (Brisout de Barneville, 1848)	Criquet des mouillères	2003	Espèce non menacée
<i>Gomphocerippus rufus</i> (Linnaeus, 1758)	Gomphocère roux	2003	Espèce non menacée
<i>Gryllus campestris</i> (Linnaeus, 1758)	Grillon champêtre	2003	Espèce non menacée
<i>Nemobius sylvestris</i> (Bosc, 1792)	Grillon des bois	2003	Espèce non menacée
<i>Oedipoda caerulescens</i> (Linnaeus, 1758)	OEdipode turquoise	2011	Espèce non menacée
<i>Oedipoda germanica</i> (Latreille, 1804)	OEdipode rouge	avant 2000	Espèce proche de l'extinction ou déjà éteinte
<i>Phaneroptera falcata</i> (Poda, 1761)	Phanérotère commun	2003	Espèce non menacée
<i>Pholidoptera griseoaptera</i> (De Geer, 1773)	Decticelle cendrée	2003	Espèce non menacée
<i>Platycleis albopunctata</i> (Goeze, 1778)	Decticelle grisâtre	2003	Espèce non menacée
<i>Ruspolia nitidula</i> (Scopoli, 1786)	Conocéphale gracieux	2003	Espèce non menacée
<i>Stenobothrus lineatus</i> (Panzer, 1796)	Criquet de la Palène	2003	Espèce non menacée
<i>Stenobothrus stigmaticus</i> (Rambur, 1838)	Sténobothre nain	2003	Espèce fortement menacée d'extinction
<i>Tettigonia viridissima</i> (Linnaeus, 1758)	Grande Sauterelle verte	2003	Espèce non menacée

Parmi les espèces les plus remarquables, il est possible de citer :

- L'Oedipode rouge qui est facilement identifiable en vol grâce à la coloration de ces ailes. C'est une espèce considérée comme proche de l'extinction dans le domaine néoral²

²domaine biogéographique comprise entre le 44° et le 55° de latitude Nord (Ozenda, P. & Borel, J. L. An ecological map of Europe: why and how? Comptes Rendus de l'Académie des Sciences Serie III Sciences de la Vie Life Sciences, 2000, 323, 983-994)

d'après la liste rouge des orthoptères par région biogéographique (Sardet et Défaut, 2004),

- Le Sténobothre nain est une espèce de petite taille qui affectionne la végétation rase. Dans la liste rouge par région biogéographique, cette espèce est considérée comme fortement menacée d'extinction dans le domaine néormal (Sardet et Défaut, 2004).

- Coléoptères

Les différentes prospections menées sur les coléoptères ont permis d'identifier 91 taxons représentant 84 espèces. La liste complète de ces espèces est présentée en annexe 7 du présent plan de gestion. Ci dessous se trouve la liste des espèces de coléoptères soit à statut de protection (1 espèce) soit indicateur d'une qualité de l'intégrité forestière (10 espèces, source programme GNB IRSTEA com pers).

Tableau 13 : Liste des espèces de coléoptères à statut de protection et de qualité d'intégrité forestière

Famille	Nom scientifique	DHFF	Année
Anthribidae	Rhaphitropis oxyacanthae (Brisout, 1863)		2011
Elateridae	Calambus bipustulatus (Linnaeus, 1767)		2011
Melandryidae	Melandrya barbata (Fabricius, 1792)		2011
Curculionidae	Adexius scrobipennis (Gyllenhal, 1834)		2011
Buprestidae	Ptosima undecimmaculata (Herbst, 1784)		2011
Buprestidae	Anthaxia candens (Panzer, 1793)		2003
Buprestidae	Acmaeoderella flavofasciata (Piller & Mitterpacher, 1783)		2003
Cerambycidae	Chlorophorus figuratus (Scopoli, 1763)		2003
Cerambycidae	Oberea linearis (Linnaeus, 1761)		2003
Cerambycidae	Grammoptera abdominalis (Stephens, 1831)		2003
Lucanidae	Lucanus cervus (Linnaeus, 1758)	Anll	2008

Parmi les espèces, il est possible de citer :

- **Le Lucane cerf-volant (*Lucanus cervus*)** : cette espèce a été observée pour la dernière fois sur la Réserve Naturelle en 2008. Elle est inscrite à l'annexe II de la directive « Habitats-Faune-Flore ». Il s'agit du plus grand coléoptère d'Europe. Les larves sont saproxylophages et se développent dans les racines des arbres morts ou dépérissant.



Ptosima undecimmaculata (BF-CENB)



Larve de Lucane cerf-volant (BF-CENB)

Autres insectes

Parallèlement aux quatre groupes d'insectes les plus étudiés, cinq autres espèces d'insectes ont été recensées dans le périmètre de la Réserve Naturelle. Il s'agit principalement d'espèce de Neuroptère.

Tableau 14 : Liste des autres espèces d'insectes inventoriées sur la Réserve Naturelle

Ordre	Nom scientifique	Nom vernaculaire	Année
Dictyoptera	<i>Mantis religiosa</i> (Linnaeus, 1758)	Mante religieuse	2010
Neuroptera	<i>Distoleon tetragrammicus</i> (Fabricius, 1798)	Fourmillon longicorne	2011
Neuroptera	<i>Libelloides coccajus</i> [(Denis & Schiffermüller), 1775]	Ascalaphe soufré	2011
Neuroptera	<i>Libelloides longicornis</i> (Scopoli, 1763)	Ascalaphe ambré	2003
Neuroptera	<i>Mantispa styriaca</i> (Poda, 1761)	Mantispe commun	2003

L'Ascalaphe soufré est bien représenté sur le site. Il fréquente et se reproduit sur l'ensemble des pelouses de la Réserve Naturelle. L'Ascalaphe ambré et le Mantispe commun n'ont pas été revue depuis 2003.

Les mollusques

Un inventaire partiel des mollusques de la Réserve Naturelle du Bois du Parc a été réalisé par le Muséum National d'Histoires Naturelles de Paris en 2011 (Gargomigny, 2010). Cet inventaire a permis de mettre en évidence la présence de six espèces de mollusques.

Tableau 15 : Liste des espèces de mollusques

Nom vernaculaire	Nom scientifique	Année	LR Mondiale
Escargot des bois	<i>Cepaea nemoralis nemoralis</i> (Linnaeus, 1758)	2011	LC
Escargot de Bourgogne	<i>Helix pomatia</i> (Linnaeus, 1758)	2011	LC
Maillotin de Bourgogne	<i>Truncatellina arcyensis</i> (Klemm, 1943)	2011	EN
Maillotin mousserons	<i>Truncatellina cylindrica</i> (A. Férussac, 1807)	2011	LC
Cochlostome bourguignon	<i>Cochlostoma conicum conicum</i> (Vallot, 1801)	2011	LC
Petit Moine	<i>Monacha cartusiana</i> (O.F. Müller, 1774)	2011	LC

Parmi les espèces inventoriées, la plus remarquable est sans conteste **le Maillotin de Bourgogne**. En effet, cette espèce est endémique des vallées de la Cure et de l'Yonne. Elle possède une aire de répartition mondiale d'environ 10 km².

Le Maillotin de Bourgogne affectionne les pelouses sèches calcaires qui bordent la Cure et l'Yonne. Elle a cependant été récoltée une fois dans une formation ouverte avec un petit couvert boisé. Actuellement, cette espèce n'est connue que d'une dizaine de localités dans le monde.

Cette espèce est inscrite aux listes rouges mondiale et européenne dans la catégorie « En Danger ». Elle est intégralement protégée sur l'ensemble du territoire national.



Habitat du Maillotin de Bourgogne (Latitude Biodiversité)



Maillotin de Bourgogne (MNHN)

A.3. Le cadre socio-économique et culturel de la Réserve Naturelle

A.3.a. Les représentations culturelles de la Réserve Naturelle

La question de la perception de la Réserve Naturelle par la population locale est assez difficile à cerner. D'après les entretiens et les questionnaires, il semble qu'avec le temps, les missions de la Réserve Naturelle Nationale soient de mieux en mieux comprises. Il existait par le passé un amalgame systématique entre Natura 2000 et la Réserve Naturelle.

La Réserve Naturelle est également perçue comme un lieu de détente et de promenade où le sentier de découverte est apprécié. Il est également ressenti une meilleure attention des grimpeurs vis-à-vis du Faucon pèlerin notamment même s'ils déplorent un manque de communication autour des autres enjeux du site notamment la flore rupestre.

Enfin, la Réserve Naturelle est également vue, par les enseignants, comme un formidable outil pédagogique. Ils déplorent cependant le manque de valorisation réalisé et la fermeture de la carrière du Bois du Parc.

A.3.b. Les activités socio-économiques dans la Réserve Naturelle

Les activités forestières

La comparaison des photographies aériennes anciennes met en évidence une utilisation pastorale de la partie forestière actuelle de la RNN. Hormis ce passé et au regard des recherches faites, aucune exploitation forestière n'a été réalisée. En 1999, le CENB a réalisé le plan simple de gestion sur l'ensemble de la forêt de Bois du Parc, d'une superficie de 50 hectares, propriété du CENB. La période d'application de ce document de gestion forestière, agréé le 15 décembre 1999, s'étend de 1999 à 2019. Il fixe les objectifs et les modes de traitement assignés à la forêt. Les objectifs principaux sont la conservation des stations forestières et la connaissance scientifique des processus de vieillissement. Les seuls travaux envisagés correspondent au débroussaillage des clairières intraforestières et à l'entretien du sentier de découverte. Cinq types de peuplements ont été distingués :

- La chênaie mésoxérophile et pubescente (dominée par le chêne sessile)
- la chênaie mésoneutrophile à acidophile (dominée par le chêne sessile)
- la chênaie calcicole mésoxérophile (dominée par le chêne sessile et le charme)
- la tiliaie-frênaie et la chênaie-frênaie mésohygrophile (dominées par le tilleul à grandes feuilles, la chênaie et le frêne)
- la chênaie calcicole (dominée par le chêne sessile).

La fréquentation et les activités sportives

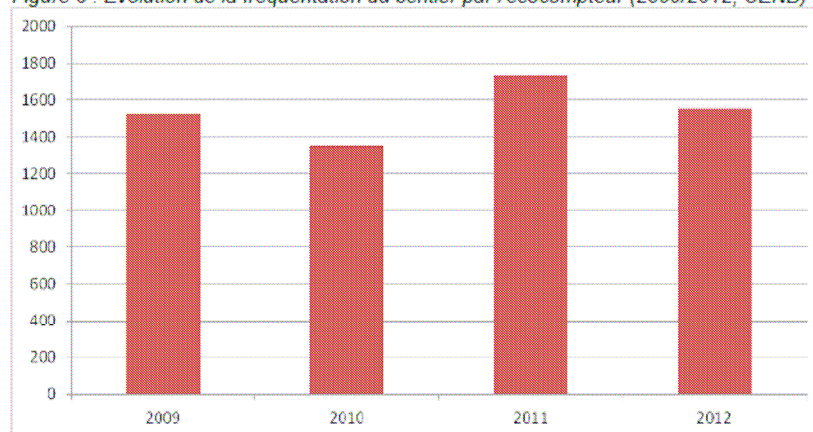
La fréquentation de la Réserve Naturelle est soit libre (principalement sur le sentier de découverte et sur les voies d'escalade), soit encadrée lors des visites guidées animées par l'Association des Guides de l'Yonne.

D'après les estimations fournies chaque année par l'Association des Guides de Pays de la vallée de l'Yonne et les données de l'écomètre mis en place en 2009 sur le sentier, la fréquentation du public est relativement stable sur les cinq dernières années et se situe autour de 2000 personnes par an.

Analyse de la fréquentation par l'écompteur

Les données fournies par l'écompteur sur le sentier de découverte ne permettent pas de savoir précisément le cheminement des visiteurs sur la Réserve.

Figure 6 : Evolution de la fréquentation du sentier par l'écompteur (2009/2012, CENB)



Une analyse annuelle permet d'évoquer les points suivants :

- 2009

On relève au total plus de **1520 passages** sur 9 mois.

Les deux mois les plus fréquentés sont, **mai et juin**, suivis ensuite de **juillet et août**, avec plus de 300 visiteurs au mois de mai. Il est à noter par ailleurs que, mai et juin sont les mois de la floraison des pelouses.

Les **week-ends** les plus fréquentés sont ceux des mois de **mai et novembre**, mois qui présentent des jours fériés propices aux week-ends rallongés.

Le jour qui présente le plus de visites sur la Réserve Naturelle est **le dimanche**.

Les **heures de visites** les plus prisées sont celles de **début de matinée** et de **début d'après-midi**.

- 2010

Au-delà des visites réalisées par les groupes scolaires connus (et donc exclus des statistiques), trois passages de masse ont été relevés (3 passages de 25 personnes) qui correspondent certainement à des visites de groupes scolaires autonomes. Elles ont lieu au mois **d'avril, mai et juin**. D'autres passages en masse, mais moins nombreux (entre 10 et 16 personnes) correspondent vraisemblablement aux groupes autonomes tout publics.

On relève au total **1351 passages** sur le sentier sur les douze mois de l'année, ce qui est au final moins que l'an passé (1520 en neuf mois).

- 2011

On relève au total **1738 passages** sur le sentier sur les onze mois suivis.

Les mois les plus fréquentés cette année ont été ceux **d'août et juillet** ainsi **qu'avril et mai**, ce qui change peu par rapport à 2009 et 2010. On comptabilise plus de la moitié des visiteurs sur ces **quatre mois (56 % du total)**.

Le **jour** qui concentre le plus de visiteurs sur le sentier est toujours pour cette année le **dimanche**, avec **578 personnes** comptabilisées. Le dimanche représente à lui seul **33 %** de la fréquentation sur le sentier (27 % en 2010).

Les **heures** les plus prisées pour la visite sont toujours celles de début et milieu d'après-midi (**14 à 16h**), qui comptabilisent plus de la moitié des visites (**54 %**).

- 2012

En 2012, **1551 passages** ont été relevés au total sur le sentier pour les onze mois suivis, ce qui constitue une baisse par rapport à l'an passé (1738 sur l'année). La Réserve Naturelle reste un site de promenade et de découverte, de manière autonome, pour plus de 1500 personnes.

Le **dimanche** est toujours le jour de la semaine le plus fréquenté avec **23 %** des visiteurs.

En ce qui concerne les **horaires** de visites, c'est la fin d'après-midi (**15-17h**) qui est la période la plus fréquentée avec **43 %** des visites.

La fréquentation du sentier de découverte est en moyenne de 1541 passages par an (mesure écomètre). La fréquentation n'est pas égale sur l'ensemble de l'année. En effet, celle-ci se concentre entre les mois d'avril et de septembre avec un pic pour les mois d'avril et mai, ce qui correspond à la période de floraison des pelouses sèches.

La fréquentation se concentre également le dimanche, qui à lui seul représente plus d'un tiers des visites sur le site.

Les visites sont également concentrées sur les après-midis. En effet, la tranche horaire (14h-17h) représente la grande majorité des visites.



Visite sur le sentier de découverte (BF-CENB)

Les visites guidées

Dans la Réserve Naturelle du Bois du Parc, les visites encadrées concernent en moyenne 600 personnes par an, avec un pic en 2012 où 823 personnes ont visité la Réserve Naturelle en étant encadrées. Ces visites concernent presque exclusivement un public scolaire et principalement les niveaux de 5^{ème} et de 1^{ère} S qui ont la géologie dans leurs programmes. Ces deux niveaux représentent la très large majorité des visites.

Les autres publics scolaires sont de différents horizons. Il est en effet possible de rencontrer des BTS Gestion et Protection de la Nature, des écoles d'ingénieurs, ou encore des classes préparatoires. Le public non scolaire est représenté majoritairement par des géologues, mais il est assez marginal.



Visite encadrée sur la Réserve (BF-CENB)

Autre type de fréquentation

La fréquentation libre de la Réserve Naturelle est difficilement estimable. Ce type de fréquentation relève soit de la promenade en dehors du sentier de découverte, soit de la pratique de l'escalade sur les falaises Sud où les voies sont autorisées.

Concernant la fréquentation liée à l'escalade, elle serait difficile à quantifier, mais si cela devait s'envisager, un échantillonnage semblerait le plus pertinent à mettre en place selon les différentes saisons et périodes (vacances, jours fériés...). Les données de fréquentation liées au club d'escalade seraient aussi une indication intéressante pour évaluer l'enjeu pédagogique que cette activité représente.

Il faut préciser qu'à la suite de la nidification du Faucon pèlerin, une démarche de concertation, similaire à celle mise en œuvre sur les Rochers du Saussois à Merry-sur-Yonne, a abouti à un accord commun (CENB, FFME) de fermeture temporaire des voies et de pose de panneaux en haut et en bas des falaises (sensibilisation du public sur l'espèce et annonce de la fermeture des voies).

A.3.c. Les actes contrevenants et la police de la nature

Des actions de surveillance sont réalisées par le service départemental de l'Office National de la Chasse et de la Faune Sauvage de l'Yonne, les gendarmeries de Coulanges-sur-Yonne, d'Avallon et de Coulanges-la-Vineuse et par le garde-technicien de la Réserve Naturelle.

Un procès-verbal a été dressé en 2007 par l'ONCFS et la Gendarmerie, suite au passage volontaire de deux grimpeurs en flanc de falaise, en période de nidification du Faucon pèlerin, sur les voies non autorisées, malgré l'affichage de l'interdiction. Le CENB a porté plainte, avec constitution de partie civile.

En 2010, un procès-verbal a été dressé à deux personnes qui circulaient en quads dans la forêt. Des traces de motos ont également été relevées par le garde-technicien en 2010.

La récolte d'Aspergette (*Loncomelos pyrenaicus*) est une infraction récurrente sur la Réserve Naturelle. Plusieurs constats ont été établis, mais aucun procès-verbal n'a pu être dressé.

Il existait un problème de dépôts de déchets (carcasses de voiture, pneus, déchets divers) sur l'ancienne aire de stockage de la DDT près de l'entrée de la carrière du Bois du Parc. Le site a été nettoyé et une chaîne a été mise en place afin d'en interdire l'accès. De nouveaux actes de dépôt semblent refaire surface en 2013 (gravats, déchets verts, immondices). Ce secteur de la Réserve Naturelle est de nature propice à ces actes, du fait d'un aspect de friche sauvage souvent perçu à tort comme un lieu sans valeur.

Une surveillance régulière de la nidification du Faucon pèlerin a été mise en place à partir de la première année (2007) par l'ONCFS, la LPO et le CENB. De nombreuses dégradations de panonceaux et panneaux ont pu être constatées la première et la deuxième année : casse, enlèvement, disparition. Ces actes ont ensuite disparu au fur et à mesure des années de nidification, démontrant un respect des dispositifs mis en place, et peut-être aussi par là même une meilleure acceptation.

A.4. La vocation à accueillir et l'intérêt pédagogique de la Réserve Naturelle

A.4.a. Les activités pédagogiques et les outils en vigueur

Les visites guidées

Elles sont pour la plupart organisées et encadrées par l'Association des guides de l'Yonne. Ces visites se déroulent sur inscription auprès de l'office de tourisme de Vermenton (lien ci-dessous).

<http://tourisme-vermenton.jimdo.com/visites-guid%C3%A9es-1/r%C3%A9serve-naturelle-du-bois-du-parc/>

Ces visites guidées sont proposées au tarif suivant (2014) :

Forfaits Groupe Adultes (maximum 20 pers.)	Du lundi au vendredi	Week-end et jours fériés
Matin	116,50€ (5,83€/pers.)	152€ (7,60€/pers.)
Après-midi	123,60€ (6,18€/pers.)	

Elles prévoient la découverte du sentier botanique et la visite de la carrière du Bois du Parc. Le site de l'office du tourisme offre également la possibilité de télécharger le livret guide de la carrière du Bois du Parc.

Les sorties scolaires

La Réserve Naturelle joue donc un rôle très important d'éducation à l'environnement et de sensibilisation du jeune public. À noter que les universitaires constituent une part non négligeable dans le nombre de visiteurs.

Il est possible de consulter sur Internet plusieurs sites présentant des sorties à vocation pédagogique, se déroulant pour partie sur la Réserve Naturelle :

http://svt.ac-dijon.fr/ressreg/lithotheque/recif_oxfordien/sortie_recif/sortie_recif.htm

<http://www.ens-lyon.fr/Planet-Terre/Infosciences/Terrain/Ecole/Vermenton/excu.htm>

http://svt.ac-dijon.fr/ressreg/lithotheque/recif_oxfordien/sortie_recif/sortie_recif.htm

http://svt.ac-creteil.fr/spip.php?page=rediriger&url_web1=http://www.ac-creteil.fr/svt/Doc/excur_geol/excur2.htm

<http://idgt.over-blog.com/article-31920620.html>

Ces sites internet présentent des exemples de sorties destinées aux lycéens (Bourgogne et région parisienne) sur les thèmes de la végétation et de la géologie du Sud de l'Yonne. Les points d'arrêts sont généralement la carrière des Quatre Pieux, les pelouses sèches et la carrière du Bois du Parc.

La plupart de ces sorties sont encadrées par les enseignants et non par le gestionnaire ou son représentant par convention (Office de Tourisme). Or, il existe des contraintes importantes liées à la « dangerosité » du site (chutes de blocs dans la carrière, passage en haut de falaises...) que le gestionnaire et propriétaire doit prendre en compte pour assurer une sécurité optimale aux visiteurs libres et prévenir autant que possible d'éventuels incidents. De nombreuses opérations ont été réalisées par le gestionnaire en ce sens dans le second plan de gestion avec notamment la mise en place de panneaux, de barrières... Une purge de l'entrée de la carrière du Bois du Parc a également été réalisée afin d'éviter tous risques de chute de pierre. Une partie du sentier de découverte ainsi que le haut de la carrière du Bois du Parc ne bénéficient actuellement pas d'infrastructure pour assurer la sécurité du public.



Sortie scolaire dans la carrière du Bois du Parc (BF-CENB)



Panneau indiquant un risque de chute (Latitude Biodiversité)

A.4.b. Les équipements et le mobilier de signalétique

Tableau 16 : Liste des équipements et du mobilier de signalétique (B. FRITCH, com. pers.)

Contenu, message	Type et nombre	Localisation	Date de pose	État	Commentaires
COMMUNICATION, INFORMATION SUR LA GÉOLOGIE	1 panneau d'information	Carrière des 4 pieux	2004	Mauvais	À changer
	3 panneaux d'information	Carrière du Bois du Parc	2004	Mauvais	À changer
	1 panneau d'information	Entrée de la carrière du Bois du Parc	2004	Mauvais	À changer
COMMUNICATION, INFORMATION SUR LES MILIEUX ET LES ESPÈCES	5 tables d'interprétation des milieux naturels	Sentier de découverte	2009	Bon	Pas de renouvellement prévu
INTERDICTION, PRÉVENTION	Panneaux d'interdiction de prélèvement de fossiles	Carrières	2011	Bon	Pas de renouvellement prévu
	6 bornes indiquant le risque de chute	Sentier de découverte	2010	Bon	Pas de renouvellement prévu, à compléter sur la fin du sentier
	Panneaux routiers de limitation de vitesse, 1 panneau avertissant les promeneurs de la proximité de la route	RD 130	2001	Bon	Pas de renouvellement prévu
	7 panneaux « danger »	Clôture au-dessus de la carrière du Bois du Parc	2004	Mauvais	À changer
SIGNALÉTIQUE	Panneaux de signalétique routière d'approche	Villages de Mailly-le-Château, Mailly-la-Ville, Merry-sur-Yonne	2004	Bon	Pas de renouvellement prévu
	1 panneau d'information sur la Réserve Naturelle à destination des grimpeurs	À proximité des falaises	2004	Mauvais	À changer
	Panneau d'entrée de la Réserve	Départ du sentier de découverte	1998	Mauvais	Afficher plus de panneaux
	Borne du pays Avallonnais	Bord du canal, à proximité du moulin à eau	2011	Bon	Pas de renouvellement prévu

En ce qui concerne les équipements en place sur la Réserve Naturelle, les supports de communication sur le patrimoine géologique sont à renouveler. En effet, ces panneaux, mis en place en 2004, sont actuellement en mauvais état.

Il y a également un manque de clôture sur la fin du sentier de découverte. Les panneaux « danger » en place au-dessus de la carrière du Bois du Parc depuis 2004 sont également en mauvais état, de même que le panneau d'information à destination des grimpeurs.

Concernant le sentier de découverte, le panneau annonçant le départ du sentier date de 1998 et est en mauvais état. Il y a également un manque de panneau identifié afin de conduire les visiteurs sur le sentier de découverte.

Les publications

Le **dépliant de présentation de la Réserve Naturelle** a été réédité en 2010 à 1 000 exemplaires. Il est destiné au grand public, notamment les promeneurs, et il est diffusé par l'Association des guides de l'Yonne, le Conservatoire des Espaces Naturels de Bourgogne, l'office de tourisme de Vermenton, et le point info tourisme de Châtel-Censoir. Il est également mis à disposition du public dans les mairies des communes de la vallée (Mailly-la-Ville, Mailly-le-Château, Merry-sur-Yonne et Châtel-Censoir).

Un **livret guide géologique** ainsi qu'une version simplifiée ont également été édités en 2010 à 1000 exemplaires. Ces livrets sont à destination du public scolaire. Ils sont ciblés sur les niveaux 5e et 1re S, et servent essentiellement pour les visites scolaires comme support d'interprétation et d'explication pour les enseignants et les élèves.

Une **lettre d'information annuelle** est également rédigée par les gestionnaires. Elle est diffusée largement auprès des habitants des communes de Mailly-la-Ville, Mailly-le-Château, Châtel-Censoir et Merry-sur-Yonne. Des exemplaires sont également transmis à l'office de tourisme de Vermenton ainsi qu'à l'association Yonne Nature Environnement. Cette lettre a pour objectif d'informer sur les principales actions qui ont été mises en place durant l'année. Elle permet également de communiquer sur les différentes actualités liées à la Réserve Naturelle.

En 2009, deux articles sont également parus dans **l'Yonne républicaine**. Dans les deux cas, le gestionnaire a participé à la rédaction de l'article. La parution de ces articles est soit à l'initiative du partenariat entre la LPO et l'Yonne républicaine soit à l'initiative du journal lui-même.

En 2008 et 2009, des articles ont été publiés dans les bulletins municipaux des communes de Mailly-le-Château et de Merry-sur-Yonne avec pour objectif d'informer la population sur les actualités liées à la Réserve Naturelle.

Il existe plusieurs ouvrages qui traitent partiellement de la Réserve Naturelle du Bois du Parc :

- MOSSE F – 2005 – *À la découverte des Réserves Naturelles de France*, Editions Nathan, 392 pages : cet ouvrage présente l'ensemble des Réserves Naturelles ; deux pages sont consacrées au Bois du Parc (p 58-59).
- JONIN M. – 2006 – *Mémoire de la Terre, patrimoine géologique français*, Editions Delachaux et Niestlé, 191 pages : deux pages présentent le patrimoine géologique de la Réserve (p 154-155).
- Espace Naturel - juillet 2013 - n°43 - La géologie : Fondement des habitats, des espèces et des écosystèmes (p. 29 -30).
- Dépliant de l'office de tourisme de l'Yonne.
- Revue « Image et nature » n°40 - Le Bois du Parc, un écrin de biodiversité dans la vallée de l'Yonne, mars 2011.

Le site Internet

Le site Internet du Conservatoire des Espaces Naturels de Bourgogne présente une page consacrée à la Réserve Naturelle du Bois du Parc.

<http://www.cen-bourgogne.fr/index.php/acces-direct/reserves-naturelles-nationales/83-reserve-naturelle-de-bois-du-parc.html>

Cette page offre en téléchargement les lettres d'informations de la Réserve ainsi que les livrets guides et le dépliant d'information.

Actuellement, plusieurs sites Internet « non officiels » font référence à la Réserve Naturelle, sans que le gestionnaire soit systématiquement informé ou associé à leur contenu. Il est bien sûr difficile de tous les dénombrer.

- Site Internet de « Réserves Naturelles de France » : <http://www.reserves-naturelles.org/bois-du-parc>
- Guide balado : <http://www.balado.fr/idee-balade/bourgogne/yonne/reserve-naturelle-du-bois-du-parc/idb/6837/prov/1>
- Site Internet de « Bourgogne Nature » : http://www.bourgogne-nature.fr/fr/decouvrir-la-bourgogne/sentiers-et-randonnees/reserve-naturelle-nationale-de-bois-du-parc_45_F1_Q21.html
- « Carnet de route Renault » : <http://www.moncarnetderoute.com/content/reserve-naturelle-du-bois-du-parc-pres-dauxerre>

Les outils pédagogiques réalisés pour la Réserve Naturelle

Un livret-guide géologique a été imprimé à 1000 exemplaires ainsi qu'un livret guide simplifié imprimé également à 1000 exemplaires. Il est diffusé auprès des professeurs lorsqu'ils bénéficient de l'autorisation de visite, et à leur demande et envoyé gratuitement. Le dépliant d'informations de la Réserve Naturelle devra être réimprimé.

Durant le second plan de gestion, des **moulages de parois** ont été réalisés afin de constituer des supports pédagogiques. Les fossiles sont très visibles sur ces moulages, car ceux-ci ont été réalisés sur un faciès en très bon état de conservation (grotte de la Rippe). Ces moulages sont à disposition des enseignants qui souhaitent les utiliser comme outil du patrimoine géologique. Une fiche de prêt est à signer avec le gestionnaire pour officialiser les prêts. Durant le second plan de gestion, le prêt de ces moulages n'a pas connu un très grand succès puisqu'un seul prêt a été formalisé. Ce faible nombre peut s'expliquer par la taille et le fait que ces moulages soient stockés à 80 km de la Réserve Naturelle.

Les besoins de renouvellement ou de complément concernent donc :

- des équipements : panneaux d'information de la carrière du Bois du Parc, signalétique du sentier de découverte...
- la réimpression des documents de la Réserve : le dépliant de présentation de la Réserve Naturelle.



Moulage de parois (BF-CENB)